

Danish University Colleges

Karrierelæring i HF. Inspirationsmateriale udviklet i Region Midt-projektet Mind the gap

Skovhus, Randi Boelskifte; Poulsen, Bo Klindt

Publication date:
2020

Document Version
Også kaldet Forlagets PDF

[Link to publication](#)

Citation for published version (APA):
Skovhus, R. B., & Poulsen, B. K. (2020). *Karrierelæring i HF. Inspirationsmateriale udviklet i Region Midt-projektet Mind the gap.*

General rights

Copyright and moral rights for the publications made accessible in the public portal are retained by the authors and/or other copyright owners and it is a condition of accessing publications that users recognise and abide by the legal requirements associated with these rights.

- Users may download and print one copy of any publication from the public portal for the purpose of private study or research.
- You may not further distribute the material or use it for any profit-making activity or commercial gain
- You may freely distribute the URL identifying the publication in the public portal

Download policy

If you believe that this document breaches copyright please contact us providing details, and we will remove access to the work immediately and investigate your claim.

1.
HF

Karrierelæring i HF

Inspirationsmateriale udviklet i
Region Midt-projektet ”Mind the Gap”



VIA University
College



Randers HF & VUC



HERNING
HF&VUC



HOLSTEBRO
GYMNASIUM
OG HF

Studievalg Danmark

2.
HF

UDGIVET SEPTEMBER 2020 AF

Randi Boelskifte Skovhus & Bo Klindt Poulsen (VIA University College)

Ann Balleby (Randers HF & VUC)

Susanne Rasmussen (Herning HF & VUC)

Troels Clausen (Holstebro Gymnasium og HF)

Majbritt Ammitzbøll (Studievalg Danmark)

Indhold

Baggrund for projektet	3
DEL I	
Horisontale karrierer, emancipatoriske processer og gode spørgsmål - teoretiske perspektiver på karrierelæring	5
Karriere	6
Karrierekompetence	6
Karrierelæring	7
Afgrænsninger og kompromisser – Linda Gottfredsons teori	7
Forskellige dimensioner i karrierelæring – Bill Laws teori	8
Karrierelæring som en emancipatorisk proces	9
Karrierevejledning og career education	10
Indhold i aktiviteter med fokus på at understøtte karrierelæring	11
Karrierelæring sker i fællesskaber	14
DEL II	
Karrierelæringsspor i HF - det faglige, det personlige, det praktiske	17
Karrierelæring i fagene	18
Karrierelæring knyttet til de faglige mål	18
Karrierelæring knyttet til fagets professionsrettede perspektiver	19
Professionsrettede perspektiver – emancipatoriske perspektiver	20
Karrierelæring og sociale og personlige kompetencer	20
Praktik og projektperioder	21

Baggrund for projektet

Karrierelæring blev skrevet ind i Gymnasireformen 2016. I den forbindelse kom der både praktisk og forskningsmæssig fokus på karrierelæring. I dette inspirationsmateriale mødes forskning og praksis. Inspirationsmateriale er blevet til i Region Midt-projektet ”Mind the Gap”, hvis formål er at styrke HF-elevernes karrierelæring og derigennem skabe en stærk overgang til videre uddannelse.

Projektet er et samarbejde mellem Randers HF & VUC, Herning HF & VUC, Holstebro Gymnasium & HF, Studievalg Danmark og VIA University College. Projektet er støttet af uddannelsespuljemidler fra Region Midtjylland og løb fra 2017 til 2019.

Styregruppe

Ann Balleby (Randers HF & VUC)
Troels Clausen (Holstebro Gymnasium og HF)
Susanne Rasmussen (Herning HF & VUC)
Majbritt Ammitzbøll (Studievalg Midt og Vest)
Randi Boelskifte Skovhus (VIA)

Projektets målsætninger er følgende:

Langsigtet

- At styrke undervisernes teoretiske, pædagogiske og didaktiske kompetencer i karrierelæring, så de kan arbejde med HF-elevernes valgkompetence, så eleverne kommer sikkert videre efter endt ungdomsuddannelse.
- Projektet bygger videre på undervisernes praktiske erfaringer om karrierelæring og inddrager teoretisk viden på feltet.

Kortsigtet

- Udvikle undervisernes indsigt i karrierelæring og udvikle undervisernes pædagogiske og didaktiske kompetencer i karrierelæring
- Udvikle konkrete didaktiske redskaber til karrierelæring
- Udvikle samarbejdsmodeller til samarbejder med erhvervslivet
- Udvikle samarbejdsmodeller til samarbejder med videregående uddannelser

I den politiske aftale bag gymnasireformen med ikrafttrædelse skoleåret 2017 blev karrierekompetence indskrevet som én af fire brede faglige kompetencer, som prioriteres styrket med reformen:

”Endelig skal elevernes karrierekompetencer styrkes. Karrierelæring skal forankres i det daglige arbejde med fagene, når det er relevant i forhold til at opfylde de faglige mål. Eleverne skal opnå indsigt i fagenes anvendelse i det omgivende samfund, så de får konkrete erfaringer med faget i praksis. Karrierelæring kan endvidere ske via praktikophold og samarbejde med institutioner eller virksomheder og skal suppleres af bedre muligheder for individuel vejledning, som skal give eleverne forståelse for egne karrierespørgsmål og mulige uddannelsesvalg” (Regeringen et al., 2016, s. 22).

Dette hæfte bidrager med inspiration til, hvordan man i et uddannelsesforløb på HF kan arbejde med at understøtte elevernes karrierelæring med henblik på at styrke elevernes karrierekompetencer. Hæftet består af to dele: første del præsenterer en forståelse af karrierelæring gennem forskellige teoretiske perspektiver, og anden del præsenterer tre forskellige karrierelæringsspor at arbejde med i praksis i HF.



DEL I

**Horisontale karrierer,
emancipatoriske processer
og gode spørgsmål
- teoretiske perspektiver
på karrierelæring**



I dette afsnit præsenterer vi et teoretisk grundlag for arbejdet med at understøtte karrierelæring og udvikling af karrierekompetencer.

Karriere

Vi præsenterer to forskellige forståelser af begrebet karriere, da den forståelse, man arbejder med afsæt i, har betydning for, hvordan man forstår opgaven med at understøtte unges karrierelæring.

- I hverdags sproget bruges begrebet karriere ofte om en hierarkisk progression opad i en organisation eller profession med højere løn, mere ansvar og en 'større' titel.
- Inden for det faglige område, som karrierevejledning udgør, anvendes karriere bredere som et begreb, der beskriver individets bevægelse gennem liv, læring og arbejde. Karriere ses i et horisontalt perspektiv og omfatter bl.a. de værdier, den enkelte har på forskellige tidspunkter i sit liv, og som får betydning for de overvejelser, den enkelte gør sig ift. hvordan denne ønsker at leve sit liv og de valg, den enkelte står overfor. For de fleste unge og voksne indbefatter dette bl.a. overvejelser over, hvordan man her og nu og på sigt ønsker at forsørge sig selv og evt. sin familie, hvilken uddannelse og hvilket arbejde man finder meningsfuldt, og som giver mulighed for at udnytte evner og interesser. På den måde indgår skole, uddannelse og arbejde som en væsentlig del af karriere, men er ikke det eneste eller nødvendigvis det væsentligste aspekt for individet (Skovhus, 2018, s. 71).

Karriere udvikles i samspil med familie, venner, lærere, skolekammerater og kolleger, og en lang række forhold har betydning for individets karriereudvikling, fx forventninger, ambitioner, færdigheder, held, baggrund og netværk (Hooley, 2013, s. 3). Menneskers karriere er tæt knyttet til det samfund, den givne historiske periode, den kulturelle kontekst, osv. som de lever i.

Hvis afsættet for arbejdet med at understøtte karrierelæring er den klassiske hverdags sproglige forståelse af karriere, kan det lægge op til en forståelse af, at indsatsen for at fremme karrierelæring skal handle om, at unge tidligt skal træffe et uddannelses- og erhvervsvalg, der tilgodeser arbejdsmarkedets behov, og at de arbejder målrettet mod at nå disse mål. Denne forståelse af karriere kan også lægge op til individualisering, hvor den enkelte gøres individuelt ansvarlig for at lykkes med uddannelse, arbejde og sit hele liv.

Hvis afsættet for at understøtte karrierelæring er den brede forståelse af karriere, lægger det op til en anden tilgang. Her er fokus på at understøtte, at børn, unge og voksne får en bred indsigt i og kommer til at reflektere på nye måder over uddannelsens og arbejdets verden, forskellige værdier og måder at leve på, og sig selv i forhold hertil. Med et sådant afsæt kan man være optaget af at understøtte, at mennesker nu og på sigt kan tage vare på og skabe sammenhæng i deres tilværelse i forhold til skole, uddannelse, arbejde og den øvrige del af deres liv.

Inspirationshæftets udgangspunkt er denne brede forståelse af karriere.

Karrierekompetence

I aftaleteksten for reformen af de gymnasiale uddannelser står der, at elevernes karrierekompetencer skal styrkes.

Begrebet karrierekompetence beskriver den viden, de færdigheder, kompetencer, egenskaber og holdninger, som mennesker har brug for, for aktivt at forstå og håndtere deres liv i samspil med et samfund med et

fleksibelt og dynamisk arbejdsmarked. Og har brug for i forhold til at blive hovedpersoner i formulering af eget livsprojekt i en stadig mere kompleks verden med et komplekst uddannelses- og arbejdsmarked, hvor mange oplever det som en udfordring at skabe en meningsfuld sammenhæng mellem uddannelse, arbejde og øvrige liv.

Mennesker og de vilkår, vi lever under, udvikler sig livet igennem, og karrierekompetence må også kontinuerligt udvikles og opnås således ikke én gang for alle.

Karrierelæring

Karrierelæring betegner læreprocesser (som både indbefatter erfaringer med og refleksion over) om uddannelsernes og arbejdets verden og sammenhængen med øvrige liv, forskellige slags liv at leve, værdier, udsyn i livet – og en selv og andre i forhold hertil. Afsættet for karrierelæring er et fokus på uddannelse og arbejde. Fordi uddannelse og arbejde hænger sammen med andre dele af menneskers liv og det fælles samfund kan arbejde med karrierelæring række ind i andre livsområder også.

Karrierelæringsprocesser er kontinuerlige – mennesker er kontinuerligt i gang med at forholde sig til deres muligheder, behov, interesser og anliggender i samspil med andres ift. uddannelse, job og sammenhængen med det øvrige liv.

Når vi ønsker at forstå karrierelæring, kan vi lade os inspirere af forskellige teorier om karrierelæring. Nedenfor præsenterer vi tre karrierelæringsteorier, som bidrager med forskellige perspektiver på karrierelæringsprocesserne.

Afgrænsninger og kompromisser – Linda Gottfredsons teori

Gottfredson er optaget af, hvordan børn og unges uddannelses- og erhvervsvalg bliver til, og hvorfor deres valg ofte afspejler den familie- og lokale kontekst, som de er vokset op i. Uddannelses- og erhvervsvalg ses her som knyttet til menneskers behov for at høre til i en social sammenhæng (Gottfredson, 2002).

Børn begynder tidligt at danne et kognitivt kort over forskellige uddannelser og erhverv, som efterhånden kommer til at ligne det kognitive kort over den sociale orden, som voksne i deres nærhed har.

Mennesker identificerer de uddannelser og erhverv, de foretrækker mest, ved at vurdere foreneligheden i forskellige uddannelser og erhverv med deres selvopfattelse. Jo større overensstemmelse, jo større præference. Der finder en afgræsningsproces sted, hvor personen indsnævrer sine præferencer og gradvist udelukker alternativer, der opleves som uacceptable. De erhverv, der strider mest mod personens selv billede, er dem, der stærkest afvises.

- **Kønsdimensionen** – den offentlige præsentation af femininitet eller maskulinitet
– er den del, der værnes mest om.
- **Prestigedimensionen** – beskyttelse af de sociale normer, der er fremherskende blandt ligestillede
– har stor indflydelse, men dog mindre end kønsdimensionen.
- **Interessedimensionen** – at forfølge sine inderste ønsker og interesser og få opfyldt personlige behov via uddannelse og job – er det, der bekymrer mindst.

Afgrænsningsprocessen



Fokus på at udvide perspektivet og udfordre etablerede forforståelser (Linda Gottfredson).

Det vil sige, først afgrænses i forhold til køn, dernæst i forhold til prestige og endelig i forhold til interesse.

I denne proces bliver en zone af acceptable muligheder gradvist til.

Mennesker kan hen ad vejen blive nødt til at opgive de mest foretrukne alternativer og justere forhåbningerne til den eksterne virkelighed, fx som følge af adgangs begrænsninger til uddannelser. Her indgås forskellige grader af kompromiser, og personen stræber efter at finde frem til valg, der er 'gode nok'. Nemtest sker indgåelse af kompromiser om interesse, vanskeligere er indgåelse af kompromiser om prestige og vanskeligst er indgåelse af kompromiser om kønsidentitet.

Perspektivering

Ofte er vi optagede af, at unge skal finde frem til, hvad de interesserer sig for og lade dette være afsæt for at træffe et uddannelsesvalg. Teorien om afgrænsninger og kompromiser henleder vores opmærksomhed på, at interesser er en del af det, der er blevet tilbage efter afgrænsningsprocesser har fundet sted i forhold til køn og prestige. Med afsæt i denne forståelse bliver skolens og vejledningens opgave bl.a. at bidrage til, at unge får mulighed for at bevæge og udvide de afgrænsninger, de har foretaget, således at de på sigt får et bedre – og bredere – grundlag for at træffe et valg af uddannelse og erhverv.

Forskellige dimensioner i karrierelæring – Bill Laws teori

Den engelske karriereteoretiker Bill Law forstår karrierelæring som en kompleks læreproces, som udvikler sig lidt efter lidt i de værdsatte og meningsfulde fællesskaber, man indgår i.

Law beskriver fire niveauer for karrierelæring:

1. At opdage (sensing – finding out)

- Sanselse, se, høre, opleve, mærke – samle en række billeder og information.
- Få tilstrækkeligt med indtryk og information til at komme videre.

2. At ordne (sifting – sorting out)

- Sammenligne, opdage sammenhænge, finde mønstre.
- Ordne informationerne på en meningsfuld måde, blive klar over forskelle og ligheder.

3. At fokusere (focusing – checking out)

- Få indsigt i andres synspunkter og forstå, at de er anderledes end ens egne.
- Inddrage andre(s) perspektiver i udvikling af egne synspunkter og forstå, hvordan man ser anderledes på nogle forhold. At vide, hvad der er vigtigt for mig.

4. At forstå (understanding – working out)

- Vide hvordan noget fungerer og hvilke handlinger, der synes at føre til hvad.
- Forklare, foregribe.

Sammenfattet fra (Law, 2001, s. 13-21).

Laws model bygger på en hierarkisk forståelse af læring om karriere (dvs. læring om uddannelse, arbejde, måder at leve sit liv på, én selv i forhold hertil osv.), og den skal læses oppefra og ned, således at de første niveauer er forudsætninger for de efterfølgende. Law fremhæver, at de fire niveauer udgør et bæredygtigt grundlag for karrierebeslutning og -handling. Arbejde med at understøtte karrierelæring er i Laws øjne ikke bare at betragte som informationsarbejde, men handler om at hjælpe mennesker med at bearbejde information. Laws fire niveauer kan på den måde forstås som pejlemærker for didaktisk tilrettelæggelse af en karrierelæringsproces, og det handler om både at have opmærksomhed på indholdet i de enkelte niveauer og sammenhængen mellem disse niveauer i arbejdet med karrierelæring.

Karrierelæring for Law en social proces, der finder sted i fællesskaber. I fællesskaber får man indsigt i andres forventninger, der gives feedback, som får betydning for de billeder, den enkelte får af sig selv og der kan gives støtte og opmuntring omkring karriererelaterede spørgsmål, ligesom deltagerne kan udgøre inspirationskilder for hinanden.

Perspektivering

Vi finder Laws teori inspirerende i et didaktisk arbejde med at understøtte karrierelæring. Law betoner nemlig, at det er vigtigt, at der indgår forskellige dimensioner i unges karrierelæringsproces - både at gøre sig erfaringer og at reflektere. Refleksion omfatter i Laws forståelse bl.a. at sammenligne og forholde sig til andres synspunkter end sine egne, således at man får et grundlag for at vurdere, hvad man selv synes er værdifuldt.

Endvidere vil vi fremhæve vigtigheden af at forstå karrierelæring uadskilleligt fra de sociale processer og fællesskaber, som mennesket indgår i, og et oplagt fællesskab at arbejde didaktisk med er i denne sammenhæng klassen eller holdet på HF.

Karrierelæring som en emancipatorisk proces

Arbejdet med at understøtte karrierelæringsprocesser kan forstås som indlejret i en politisk og økonomisk kontekst. Der er på den ene side en politisk reform, som betoner vigtigheden af at integrere et karrierelæringsperspektiv i de gymnasiale uddannelser og på HF. Og på den anden side er mange af de aktiviteter og perspektiver, som karrierelæringsprocesser i HF drejer sig om, knyttet til samfundsmæssige domæner som uddannelsesinstitutioner, arbejdsmarked, selvforsørgelse, etc. Hooley opfordrer til at udnytte de frigørende/emancipatoriske potentialer i dette arbejde, forstået på den måde, at professionelle voksne sammen med de unge kan arbejde med at understøtte karrierelæring, så det bidrager til at de unge (og de voksne for den sags skyld) udvider deres horisont og deres verdensbillede og får udfordret deres opfattelse af, hvad der er muligt/umuligt.

Hooley præsenterer fem læringsområder og tilknyttede spørgsmål som en ramme for skolens og vejledningens arbejde med karrierelæring – spørgsmål som aktiviteter med fokus på at understøtte karrierelæring skal hjælpe unge mennesker med at tænke over.

Læringsområde	Spørgsmål
Udforske os selv og den verden, som vi lever, lærer og arbejder i.	Hvem er jeg?
Undersøge hvordan vores erfaringer forbinder sig til bredere historiske, politiske og sociale systemer.	Hvordan fungerer verden?
Udvikle strategier, som tillader os hver især at få det bedste ud af den nuværende situation.	Hvor passer jeg ind i verden?
Udvikle strategier, som tillader os at få det bedste ud af de nuværende situation i fællesskab.	Hvordan kan jeg leve sammen med andre?
Overveje hvordan den nuværende situation og strukturer kan forandres.	Hvordan kan jeg forandre verden?

ift.
uddannelse,
arbejde, måder
at leve på,
værdier...

Figur 2. Læringsområder og spørgsmål (Hooley, 2015, s. 15) – vores oversættelse

Perspektivering

Hooleys spørgsmål skærper vores opmærksomhed på, at formålet med at understøtte unges karrierelæring skal være bredere end fx at bidrage til, at den enkelte unge får indsigt i egne muligheder som grundlag for at træffe et uddannelsesvalg. Med Hooleys fem læringsområder og spørgsmål bliver dannelsesdimension i arbejdet med at understøtte karrierelæring tydelig. Vi minder i den forbindelse om formålet for de gymnasiale uddannelser:

Stk. 3. Uddannelserne skal have et *dannelsesperspektiv* med vægt på elevernes *udvikling af personlig myndighed*. Eleverne skal derfor lære at *forholde sig reflekterende og ansvarligt til deres omverden: medmennesker, natur og samfund samt til deres udvikling*. Uddannelserne skal tillige udvikle elevernes kreative og innovative evner og *kritiske sans*.

Stk. 4. Uddannelserne og institutionskulturen som helhed skal *forberede eleverne til medbestemmelse, medansvar, rettigheder og pligter i et samfund med frihed og folkestyre*. Undervisningen og hele institutionens dagligliv må derfor bygge på åndsfrihed, ligeværd og demokrati og styrke elevernes kendskab til og respekt for grundlæggende friheds- og menneskerettigheder, herunder ligestilling mellem kønnene. Eleverne skal derigennem *opnå forudsætninger for aktiv medvirken i et demokratisk samfund og forståelse for mulighederne for individuelt og i fællesskab at bidrage til udvikling og forandring samt forståelse af såvel det nære som det europæiske og det globale perspektiv*.

(Bekendtgørelse af lov om de gymnasiale uddannelser, 2019, §1) – vores kursivering.

Karrierelæring skal på den måde ikke forstås som lig med dannelse, men som et perspektiv knyttet til de gymnasiale uddannelsers almindelige formål.

Karrierevejledning og career education

Teoretisk betegner karrierevejledning og career education indsatser som, trods forskelle, begge har som formål at understøtte unges karrierelæring. Indsatserne kan antage en række forskellige former.

Grænserne mellem career education og karrierevejledning er i praksis ikke tydelige og kan være flydende og overlappende. I det nedenstående præsenterer vi for overblikkets skyld de teoretiske forståelser af indsatserne hver for sig.

Career education

Career education¹ har et lærings- og uddannelsesfokus i forhold til karriere. Career education er ofte knyttet til læringsmål, som er beskrevet i curriculum. Der lægges vægt på progression i læringen med henblik på at nå bestemte mål, fx at individet lærer om uddannelsessystemet, erhverv og jobs og sig selv i forhold hertil og udvikler en tilstrækkelig og adækvat rammeforståelse af verden, som personen kan tage afsæt i, i forbindelse med overgange/transitioner. Career education kan også ses som en pædagogisk ramme for at facilitere læring om værdier, normer og samfund (Hooley, 2015).

Karrierevejledning

Karrierevejledning kan potentielt bidrage til, at individer og grupper kan opdage mere om uddannelse, arbejde og fritid, at de kan reflektere over deres plads i verden, som den er og forestille sig verden, som den kunne være og lægge planer for og handle i forhold til deres fremtid. Her er fokus på at udvikle individers og fællesskabers kapacitet til at analysere og problematisere antagelser og magtforhold, til at danne netværk, opbygge solidaritet og skabe nye og fælles muligheder (Hooley, Sultana & Thomsen, 2018, s. 20).

Forskelle på career education og karrierevejledning

Career education har som fokus er at give unge nye og bredere erfaringer og indsigt og at understøtte, at de kommer til at reflektere over sig selv og andre på mere nuancerede måder ift. karriere.

Karrierevejledning er karakteriseret ved et fokus på at støtte unge til at handle, baseret på en analyse af og refleksioner over den aktuelle situation og den ønskede fremtid (Skovhus, under udgivelse).

Career education-indsatser kan således ses som et grundlag for karrierevejledning og som noget, der på sigt skaber et godt afsæt for, at de unge kan træffe gode valg om karriere.

Hvor hører arbejdet med at understøtte karrierelæring på HF så til?

Arbejdet med at understøtte karrierelæring på HF kan betragtes som career education, forstået på den måde, at indsatsernes fokus er at skabe muligheder for, at unge får brede erfaringer og refleksion i forhold til karriere (dvs. uddannelse, arbejde og sammenhængen med øvrige liv, og sig selv i forhold hertil mv.) - og ikke at de unge skal hjælpes til at handle, fx i form af at træffe et helt specifikt uddannelsesvalg.

Indhold i aktiviteter med fokus på at understøtte karrierelæring

I HF kan der arbejdes med at understøtte karrierelæring i tilknytning til fagene og i ekstracurriculære aktiviteter. Dette giver vi praksiseksempler på senere.

I dette afsnit præsenterer vi nogle udvalgte aspekter, det er relevant at overveje i arbejdet med karrierelæring, både i og uden for fagene.

Erfaring og refleksion

Karrierelæring befordres både af, at eleverne får flere erfaringer omkring uddannelse, arbejde, sig selv i forhold hertil, samspil med øvrige liv mv. og af at de kommer til at reflektere over uddannelse og arbejde og sig selv på nye måder.

Her præsenterer vi nogle perspektiver på arbejdet med at understøtte elevernes refleksion, inspireret af systemteori.

1) Career education oversættes nogle gange til karriereuddannelse eller karriereundervisning. Det forekommer os ikke at være meningsfulde udtryk på dansk, og derfor vælger vi i denne sammenhæng at anvende det engelske begreb.

Refleksion

I forståelsen af refleksionsprocesser trækker vi på systemteorien, hvor man beskriver tre forskellige domæner for refleksion. I de tre domæner hersker der forskellige logikker, og man vil være optaget af forskellige elementer og aspekter af en sag. I praksis kan forskellige logikker være til stede i refleksionen på én gang, men en vil ofte dominere.

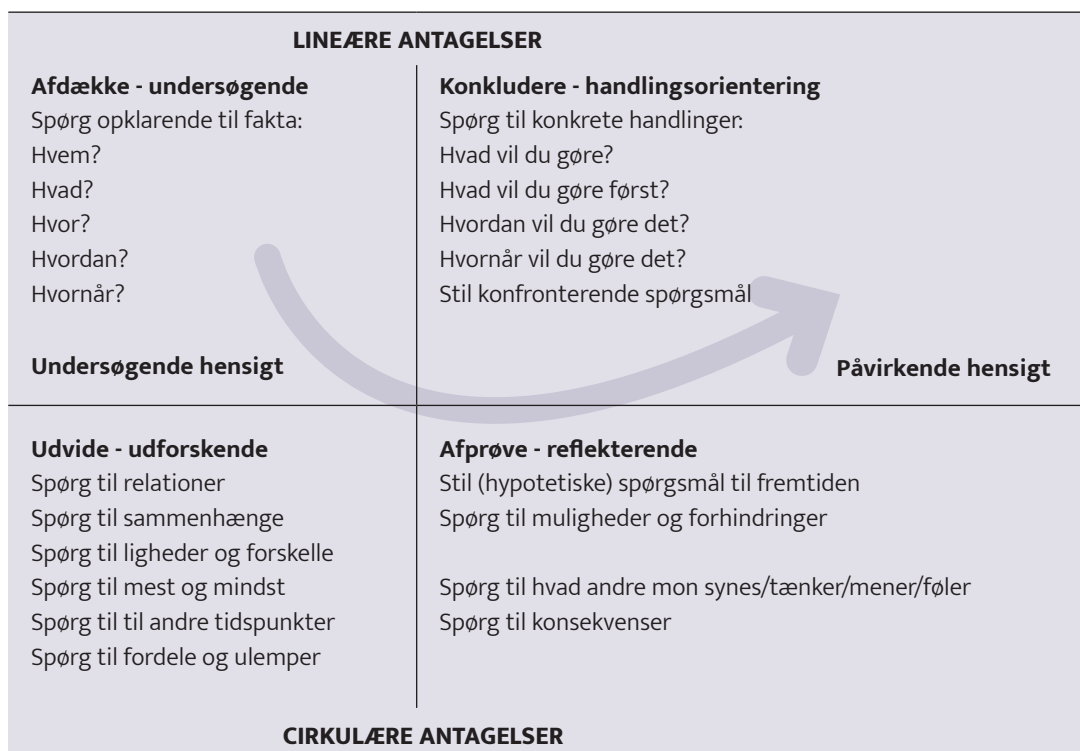
- Produktionens domæne – fokus på handlinger og beslutninger.
- Det personlige domæne – personlig stillingtagen, individuelle, holdninger, følelser og mening, hvad man anser som rigtigt.
- At bringe mange sagsforhold frem i lyset – at høre andres betragtninger, få nye indsigter, se problemstillingen på nye måder, udvikle nye forståelser i fællesskab. (Hornstrup & Storch, 2001)

Alle refleksionsdimensionerne er vigtige i vores tilværelse. Forskellige kontekster og aktiviteter lægger op til forskellige former for refleksion. I arbejdet med at understøtte karrierelæring finder vi det særligt relevant at understøtte refleksive processer inden for de to sidstnævnte domæner – og særligt det sidste, at bringe mange sagsforhold frem i lyset, understøtter i særlig grad en nysgerrig og åben tilgang til spørgsmålet om karriere.

I arbejdet med at understøtte refleksive processer, der åbner for at opdage nye sammenhænge og perspektiver, kan Karl Tomms model over spørgsmålstyper inspirere.

Tomms model over spørgsmålstyper

Tomm fremhæver, at vi ofte arbejder med at stille spørgsmål, men at vi ofte ikke forholder os til hvilke typer af spørgsmål der stilles, og hvilke processer vi med forskellige spørgsmål ønsker at sætte i gang. Den måde, spørgsmålet stilles på, har også betydning for, hvad der kan svares.



Figur 3. Oversigt over spørgsmålstyper, bearbejdet efter Tomm (1992).

Tomm peger på, at der bag ethvert spørgsmål ligger nogle antagelser og nogle hensigter med spørgsmålet. Antagelserne kan være af lineær eller cirkulær karakter. Hensigterne kan være undersøgende og påvirkende. Når disse akser krydses, dannes en model med fire typer af spørgsmål (Tomm, 1992).

Det er en vigtig pointe, at gode spørgsmål bidrager til, at både spørgeren og den adspurgte får en dybere og mere nuanceret forståelse, får udvidet deres perspektiv og får et bedre grundlag for at handle.

Vores indtryk er, at vi kan have en tendens til primært at stille spørgsmål over midterlinjen i figur 3, de lineære spørgsmål. Måske fordi man er presset på tid? Fordi cirkulære spørgsmål er vanskeligere at stille?

Hvis man arbejder over midterlinjen med lineære spørgsmål, vil man fx først afdække, hvad problemet er og dernæst bevæge sig til de konkluderende og handlingsorienterede spørgsmål og angive handlingsforslag (jf. produktionens domæne). Ved at arbejde på denne måde mistes de potentialer, der er ved de cirkulære spørgsmål – spørgsmålene under midterlinjen. Hvis man primært arbejder med lineære spørgsmål, er der risiko for, at de handlingsforslag, man når frem til, ikke opleves tilgængelige og relevante for den unge, fordi de ikke er baseret på en nuanceret undersøgelse.

De udvidende og udforskende spørgsmål og de afprøvende og reflekterende spørgsmål – spørgsmålene under midterlinjen - er cirkulære spørgsmål. De bidrager til at få en øget og mere nuanceret forståelse af 'verden' og til at se den på andre måder. Processer baseret på cirkulære spørgsmål giver et mere solidt grundlag for efterfølgende drøftelser af mulige handlinger, som for eksempel uddannelsesvalg, end at gå direkte fra afklaring af problemet til drøftelser af handlinger.

Perspektivering

Karl Tomms model kan inspirere i arbejdet med career education ved at skabe opmærksomhed på, hvilke spørgsmål der arbejdes med. I career education kan det særligt være relevant at arbejde med de afdækkende og undersøgende spørgsmål og spørgsmålene under midterlinjen. Mens karrierevejledning i højere grad også bevæger sig op og arbejder med de konkluderende og handlingsorienterede spørgsmål i første kvadrant.

Det er centralt for arbejdet med karrierelæring (som med andre læreprocesser), at de unge oplever det, der arbejdes med, meningsfuldt. Læreren kan alene eller sammen med kollegaer eller studievalgsvejlederen reflektere over, hvilke spørgsmål, de unge kan finde det meningsfuldt at undersøge og reflektere over. Ligesom læreren sammen med de unge kan undersøge 'hvad ved vi allerede i fællesskab?' og 'hvad er det interessant at blive klogere på?' som bidrag til at få udvidet sin horisont og sit verdensbillede ift. karriere.

Hvad der reflekteres over, har betydning for oplevelse af relevans og mening. Det uddyber vi nedenfor.

Et karrierelæringsfokus frem for et valgfokus er vigtigt for unges oplevelse af mening

Skovhus' forskning (Skovhus, 2018) peger på, at når aktiviteter i career education præsenteres for de unge, og når det begrundes over for dem, hvorfor de skal deltage i aktiviteterne, så er det vigtigt at have fokus på den brede læring om uddannelser, arbejde, samfundet og sig selv i forhold hertil. Hvis der i begrundelserne for aktiviteterne og i aktiviteterne i sig selv er et stort fokus på valg af uddannelse, kan det have den konsekvens, at mange unge finder det mindre meningsfuldt at deltage i aktiviteter, som den unge vurderer ikke er nyttige i forhold til eget specifikke uddannelsesvalg, eller som tidsmæssigt er placeret, efter at den unge oplever at have truffet et valg af uddannelse. Et overvejende fokus på uddannelsesvalg

synes at føre til mere overfladisk læring, til at lukke ned for nysgerrighed og udforskning af karriere frem for at åbne. Et valgfokus kan komme til at stå i vejen for, at aktiviteter fx bidrager til flere erfaringer og til overvejelser over, hvad andre og den unge selv synes er betydningsfuldt, over andres og egne interesser og værdier. De potentialer, der er for karrierelæring i forskellige aktiviteter, udnyttes således i mindre grad.

Et overvejende fokus på uddannelsesvalg skaber endvidere vanskeligheder for læreren (eller vejlederen) i forhold til at begrunde, hvorfor unge skal deltage i aktiviteter, som de vurderer ikke bidrager til eget specifikke uddannelsesvalg eller som er placeret efter at et valg af uddannelse er truffet.

Perspektivering

I Danmark er der et fremtrædende fokus på uddannelses- og erhvervsvalget i den offentlige diskurs – det rigtig valg, den lige vej – bl.a. understøttet af tiltag i lovgivningen som fremdriftsreformen og dimensioneringen af uddannelser. Valgfokus står stærkt i feltet (Skovhus, 2018), og selvom man som lærer i HF er optaget af at understøtte elevernes brede karrierelæring, kan man alligevel blive fanget ind af et valgfokus i sine begrundelser for aktiviteter og i samtaler med eleverne. Det er vigtigt, at man overvejer, gerne sammen med kollegaer, hvordan man kan begrunde de aktiviteter om uddannelse og arbejde, eleverne skal deltage i på andre måder end med, at de primært skal bidrage til de unges uddannelsesvalg. Ligesom det er vigtigt, at man overvejer, hvordan man kan stille spørgsmål og lægge op til drøftelser på andre måder end med afsæt i et valgperspektiv.

Karrierelæring sker i fællesskaber

De teorier, vi har præsenteret ovenfor, bidrager med forskellige perspektiver på og forståelser af karrierelæringsprocesser, men alle teorierne lægger vægt på, at karrierelæring er en social proces, der finder sted i de fællesskaber og det samfund, den enkelte indgår i.

Hvis der arbejdes i fællesskaber, kan det potentielt bidrage til øget karrierelæring for deltagerne.

I fællesskaber får unge eksempelvis mulighed for at

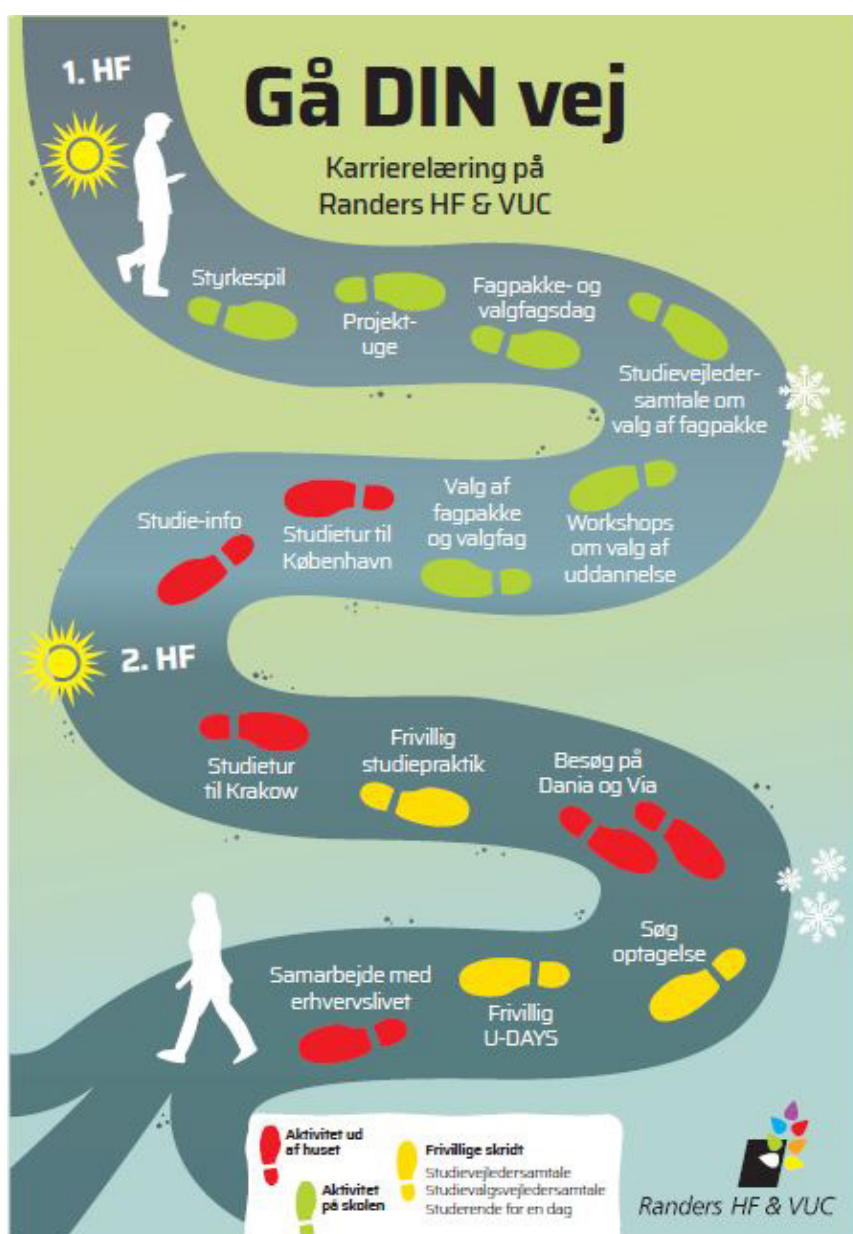
- få adgang til og indsigt i flere erfaringer end deres egne
- få adgang til flere informationer
- fortælle om egne erfaringer til andre og lytte til andres erfaringer
- få stillet gode spørgsmål, som kan bidrage til nye tanker og perspektiver
- stille andre unge gode spørgsmål
- genkende egne erfaringer og refleksioner hos andre unge – almengørelse
- få en oplevelse af normalitet
- lære af hinanden
- komme i observatørperspektiv til sig selv og de aktuelle problemstillinger
- få blik for strukturelle forholds betydning
- få inspiration
- opnå mere refleksion
- se og forstå sig selv på nye måder
- erkende egne værdier
- indbyrdes støtte og opmuntring
- aktivering og ansvarliggørelse
- oplevelse af fællesskab.

(Thomsen, Skovhus, & Buhl, 2013).

Perspektivering

Det er væsentligt at udnytte de potentialer, der er for karrierelæring i de unges fællesskaber. Dette lægger op til, at læreren understøtter unges erfaringsudvekslinger og indbyrdes dialoger om karriere. Fx ved at skabe rammer for unges drøftelser og ved evt. sammen med de unge at være nysgerrig efter, hvilke spørgsmål det kan være interessant at undersøge og drøfte – at skabe grundlag for at de unge drøfter gode spørgsmål.

Ligeledes har læreren en vigtig rolle i forhold til at understøtte, at unges refleksioner om uddannelse, arbejde, sig selv og andre i forhold hertil, måder at leve, værdier mv. bringes videre end de unge kommer alene eller i fællesskab.



Oversigt over karrierelæringsaktiviteter på Randers HF & VUC 2020/21.



DEL II

Karrierelæringsspor i HF - det faglige, det personlige, det praktiske



Fra teori og forskning vender vi os mod praksisudvikling og eksperimenter med karrierelæring i HF. Med udgangspunkt i konkrete praksiseksempler fra de deltagende skoler i projektet præsenterer vi tre mulige karrierelæringsspor at arbejde med i HF – spor som også kan befrugte hinanden. Vi har valgt tre spor, som forhåbentlig er genkendelige i forhold til HF's indhold, struktur og hverdag:

- Karrierelæring i fag
- Karrierelæring og sociale og personlige kompetencer
- Praktik og projektperioder

Karrierelæring i fagene

Karrierelæring i fagene kan for os at se have i hvert fald to udgangspunkter:

1. karrierelæring knyttet til de faglige mål
2. karrierelæring knyttet til fagets professionsrettede perspektiver

I det følgende vil vi kort beskrive de to faglige udgangspunkter. Det er vigtigt allerede her at sige, at der ikke er tale om to modsatte udgangspunkter – at arbejde med det ene udelukker ikke det andet, lige som det ene heller ikke er bedre end det andet. Det er blot forskellige karrierelæringspotentialer, der kan udløses. Endvidere kan de to perspektiver befrugte hinanden.

Karrierelæring knyttet til de faglige mål

Med karrierelæring knyttet til de faglige mål mener vi didaktiske aktiviteter, der opfylder et eller flere faglige mål fra læreplanerne for HF-fagrækken, og som har karriere, uddannelse og job som tema for at arbejde med disse faglige mål.

Det vil vi gerne illustrere med et konkret eksempel på et forløb fra HF-faget dansk med temaet karrierelæring.

Forløbet er udviklet på Herning HF & VUC og dækker over fire faglige perspektiver i læreplanen for dansk på HF:

1. Tekstanalyse
2. Sproglig analyse
3. Medieanalyse
4. Skriftlig udtryksfærdighed

I de tekstanalytiske opgaver tages udgangspunkt i en skøn- og faglitterær genrehybrid: *Beton – Historier fra skurvognen* af Jakob Mathiassen. Denne udgivelse, som både indeholder noveller og faktatekster om betonarbejde, gøres til genstand for arbejdet med personkarakteristik og identitet, suppleret af en fagtekst om identitet fra fagbogen *Psykologiens veje*.

I de sproglige analyseopgaver tages udgangspunkt i fagpræsentationerne af to meget forskellige uddannelser, hhv. Business Development Engineer på Aarhus Universitet og Pædagogisk assistent på VIA University College, på de pågældende institutioners hjemmeside. Med udgangspunkt i disse tekster laves sætningsanalyser, analyser af ordvalg og øvelse i faglig argumentation. Her kunne man også sammen med eleverne reflektere over, hvilke dansk-faglige kompetencer man anvender, når man fx har som opgave at præsentere og reklamere for en uddannelsesinstitution eller virksomhed.

I opgaverne med fokus på medieanalyse tages udgangspunkt i to videoklip: et fra realityprogrammet 'Politijagt' om færdselsbetjente og et fra Region Hovedstaden om en bioanalytikers arbejde. De to klip analyseres ift. filmtekniske virkemidler, fremstilling af de to erhverv og genrernes betydning herfor.

I opgaven med fokus på skriftlig udtryksfærdighed skal kursisten forestille sig at have fået sit drømmejob og nu skulle udfærdige en beskrivelse af sig selv og sine kvalifikationer som præsentation til kollegerne. Fokus her er analyse af kommunikationssituationen, udfærdigelse ('kreativ skrivning') af selve præsentationen og refleksion over valg.

Danskforløbet her er et godt eksempel på, hvordan man kan arbejde med karrierelæring med udgangspunkt i de faglige mål. Temaet for undervisningen er fagligt: det handler om at udvide og opøve klassiske (dansk-) faglig viden, færdigheder og kompetencer som tekstanalyse, sproganalyse, genreforståelse, argumentation og kommunikationsforhold – det handler ikke først og fremmest om at få kursisterne til at reflektere over egne uddannelses- og karriereønsker eller at skaffe sig mere viden om ønskede uddannelser og jobs.

Alligevel (eller måske netop derfor) er der karrierelæring på spil: Uden at være ude i verden (i praktik, på besøg eller lignende), er kursisterne i gang med at opdage, ordne, fokusere og forstå ift. uddannelse, arbejde, sig selv i forhold hertil mv. (jf. Bill Laws model for karrierelæring). Det faglige arbejde får et lille 'vrid'; det man alligevel skulle fokusere på i de faglige mål får sit afsæt i et uddannelses- og erhvervstema.

Karrierelæringen her er således i dette eksempel både relevant og kvalificerende for faget i sig selv, men det er rent faktisk også en arena for kvalificeret karrierelæring. Igen, ikke en karrierelæring der centrerer sig om kursistens egne præferencer, men som en kvalificeret udvidelse af kursistens kendskab til uddannelses- og jobverdenen og en udvidelse af kursistens forståelse for andres valg af uddannelse og identitet gennem uddannelse og erhverv. Der er her tale om 'career education', som kan være med til at åbne kursistens uddannelsesvalg mod verden og fællesskabet, en måde at sætte uddannelse og erhverv på dagsordenen uden at afkræve personlige vurderinger og konkrete uddannelsesvalg af kursisten.

Karrierelæring knyttet til fagets professionsrettede perspektiver

I læreplanerne for fagrækken på HF er et formål for alle fagene at opnå 'viden om fagets professionsrettede perspektiver.' En sådan formulering er åben for fortolkning og kan for os at se både pege ud mod konkrete sammenhænge (Hvad kan man blive, hvis man læser biologi? hvor bruger man viden om biologi i sit arbejdsliv? Hvor bruger man viden om biologi i sit liv i det hele taget?) og mod mere komplekse perspektiver, hvor fagets sammenhæng med jobfunktioner, uddannelsesbaggrunde kan kobles med bredere spørgsmål om forskellige typer af erkendelse, viden og refleksion. Forskellige fag åbner for forskellige erkendelser af verden.

Et eksempel på arbejdet med professionsrettede perspektiver i fagene finder vi i et karrierelæringsforløb udviklet på Randers HF & VUC rettet mod pædagog-fagpakken på HF (bestående af fagene dansk, engelsk, samfundsfag og psykologi), som retter sig mod elever, der sigter mod pædagog-, socialrådgiver- og læreruddannelsen.

Forløbet samtænker faglige perspektiver, professionsrettede perspektiver og praksiserfaring. Forløbet er bygget op om et praksis-besøg på et specialpædagogisk bo- og aktivitetstilbud for voksne med udviklingshæmning og betydelig og varigt nedsat fysisk og psykisk funktionsevne.

Forinden besøget havde eleverne i pædagog-fagpakkens fag arbejdet med pædagogik- og socialfaglige kernebegreber som institutionalisering og dobbeltsocialisering. Eleverne havde desuden forud besøgt det specialpædagogiske aktivitetstilbuds hjemmeside samt været på www.ug.dk og læst om de forskellige

uddannelser, der er repræsenteret på institutionen. De havde forberedt spørgsmål til oplægsholdere om deres uddannelse/studiemiljøet og forholdet mellem teori og praksis, samt efteruddannelsesmuligheder. Dette arbejde lå i forlængelse af et tidligere forløb om karrierelæring, hvor eleverne valgte institutioner, som de præsenterede for hinanden - med særlig vægt på værdigrundlag og refleksioner over, om eleverne kunne se sig selv arbejde på den pågældende institution. Denne opgave dannede optakt til et forudgående besøg på pædagoguddannelsen.

Den specialpædagogiske institution rummer mange forskellige faggrupper og jobfunktioner, som ligger inden for pædagog-fagpakken rammer. Dermed havde institutionsbesøget mulighed for at vise jobfunktioner inden for mindst to af de uddannelser, som fagpakken dækker over, nemlig pædagoguddannelsen og læreruddannelsen. Besøget var således tænkt i retning af at udfordre elevernes traditionelle overvejelser over uddannelsernes muligheder for jobtyper. Besøget udfordrede elevernes vanetænkning ift. arbejdsfunktioner inden for det pædagogiske og det vejledningsmæssige område og viste, at uddannelser kan åbne mange døre og skabe muligheder for fleksible arbejdsforhold samt udvikling af arbejdsområder. Derudover åbnedes for uddannelsens teoretiske dimensioner, anvendelighed, fleksibilitet og karrieremuligheder inden for institutionens rammer.

Professionsrettede perspektiver – emancipatoriske perspektiver

En yderligere mulighed for at arbejde med professionsrettede perspektiver i HF-fagene er at undersøge, hvordan man ud fra forskellige faglige ståsteder og baggrunde på forskellig vis og i forskellige domæner kan 'forholde sig reflekterende og ansvarligt til sin omverden: medmennesker, natur og samfund samt til sin udvikling.' På den måde kan opdagelse af og refleksion over fagenes professionsrettede perspektiver også handle om, at kursisterne får øje på, hvordan de – gennem fagene - kan 'bidrage til udvikling og forandring samt forståelse af såvel det nære som det europæiske og det globale perspektiv.'

Citaterne i ovenstående paragraf er hentet fra formålsparagraffen for de gymnasiale uddannelser, og de viser, hvordan arbejdet med karrierelæring i form af fokus på fagenes professionsrettede perspektiver ikke udelukkende behøver at handle om entydige veje fra fag over uddannelse til job, men i lige så høj grad taler ind i et dannelseperspektiv. Et perspektiv, hvor kursisterne med udgangspunkt i fagene, gennem fagene, bliver i stand til at forstå, håndtere og forandre den verden, de skal leve, arbejde og uddanne sig i.

Vi minder her om Hooleys opfordring fra dette hæftes første del til at arbejde med emancipatoriske perspektiver i career education; frigørende perspektiver, der bidrager til at udvide unges horisont og verdensbillede og udfordrer deres opfattelse af, hvad der er muligt/umuligt.

Karrierelæring og sociale og personlige kompetencer

Med karrierelæring og sociale og personlige kompetencer mener vi karrierelæringsforløb, som knytter an til arbejdet med begreber som selvstændighed, samarbejde, motivation, ansvar, o. lign. Det kan være selvstændige forløb uden for HF-fagrækken, men det kan også være forløb, som tænkes som en del af et eller flere HF-fag.

Igen kan det være meningsfuldt at tage sit udgangspunkt i formålsparagraffen for de gymnasiale uddannelser, hvor en delmængde af begrebet studiekompetence beskrives som at 'opnå fortrolighed med at anvende forskellige arbejdsformer og opnå evne til at fungere i et studiemiljø, hvor kravene til selvstændighed, samarbejde og sans for at opsøge viden er centrale', og hvor der i et dannelseperspektiv lægges 'vægt på elevernes udvikling af personlig myndighed.'

Vi vil gerne præsentere en måde at gribe arbejdet med karrierelæring og sociale og personlige kompetencer an på gennem et forløb for 1. HF på Randers HF & VUC. Forløbet er ikke en del af et HF-fag, men har i stedet udgangspunkt i studievejledningen og er knyttet til andre aktiviteter som projektuge om innovation, valg af valgfag, samtale med teamlærer, mv.

Forløbet har overskriften 'At blive til nogen'. Centralt i forløbet står spørgsmålet om valg og det at vælge, og det gribes an ud fra et filosofisk perspektiv med udgangspunkt i Søren Kierkegaards eksistensfilosofi.

Med udgangspunkt i en målgruppe, som ofte er kendetegnet ved manglende engagement, også i forhold til (egne) valg, med lav grad af motivation, med socioøkonomiske udfordringer og med lave forventninger til egen faglige formåen, bliver formålet med forløbet at 'skærpe elevernes refleksion over, hvad det vil sige at være menneske, at vælge sig selv og sine værdier.' Således at elever og lærere får 'redskaber til at kvalificere de valg, eleverne står over for i deres daglige liv.'

Forløbet har tre sekvenser af et modul (90 min.) varighed, og sekvenserne handler hhv. om 'noget om mig selv', 'noget om at vælge' og 'noget om mine værdier'. Mellem gang 1 og 2 er der samtale med teamlærer, og mellem gang 2 og 3 er der samtale med studievejleder. Undervejs er kursisten i to konkrete valgsituationer – valg mellem uni-pakke og almindelig fagpakke samt valg af fagpakke, som synliggør forbindelsen mellem det filosofiske perspektiv og det levede liv.

De mange valg af store og små forhold er en integreret del af et moderne liv og bliver måske accentueret allerstærkest i spørgsmål om uddannelse og erhverv. Hvad skal jeg vælge? Hvad kan jeg vælge? På hvilken baggrund kan jeg vælge? Hvilke konsekvenser har mine valg? Hvordan former jeg mit liv gennem mine valg? Med et forløb som det ovennævnte sættes det, vi kunne kalde valgkompetence, i centrum, og gennem selvindsigt og forståelse for almenmenneskelige og filosofiske perspektiver på valget opøves en større sikkerhed og fortrolighed med såvel baggrund for at tage et valg, som det at vælge. Det er en central studiekompetence, som her sættes i spil – selvstændighed og personlig myndighed gennem evnen til at reflektere over sine valg.

Praktik og projektperioder

I HF er der praktik og projektperioder, PoP's, hvor der samarbejdes med eksterne partnere. Der er mange karrierelæringspotentialer i dette arbejde. Her vil vi fremhæve nogle aspekter som inspiration til lærerens arbejde med PoP's.

Rammesætning – forberedelse og bearbejdning

I sin forskning peger Skovhus på vigtigheden af rammesætning af karrierelæringsaktiviteter ind i elevernes hverdag. Forskningen viser:

- Aktiviteter, som potentielt kan understøtte karrierelæring, står i nogle tilfælde som enkeltstående begivenheder, uden tydelige læringsmål.
- At en ung synes, at en aktivitet, fx besøg på en uddannelsesinstitution eller en virksomhed, er sjov, fascinerende eller hyggelig, er ikke nødvendigvis det samme som at den unge kommer til at reflektere over uddannelse, værdier, måder at leve osv.
- Den unge kan ikke nødvendigvis se meningen med at deltage i en karrierelæringsaktivitet som fx PoP's – heller ikke selvom den unge møder op og deltager.

Det er vigtigt, at aktiviteter som fx PoP's forberedes og bearbejdes sammen med de unge i lyset af karrierelæring. Og at forberedelsen og bearbejdningen hænger sammen med aktivitetens indhold.

I den ramme, som forberedelse og bearbejdningen af aktiviteten udgør, kan der arbejdes for, at de unge oplever aktiviteten meningsfuld og forbundet med nogle af de optagetheder, netop disse konkrete unge har. Hvilke optagetheder der kan være tale om for netop disse unge, kan læreren og de unge i fællesskab gå på opdagelse i.

Hvis aktiviteter begrundes med, at de skal bidrage til den unges afklaring og uddannelsesvalg, kan mange unge opleve det mindre relevant at deltage i aktiviteter, som de oplever som irrelevante ift. eget uddannelsesvalg, og/eller som tidsmæssigt ligger efter at den unge oplever at have truffet et uddannelsesvalg. Hvis aktiviteter begrundes med afsæt i en bred forståelse af karriere og hvor der er fokus på at nysgerrighed, udforskning, interesse i at få nye erfaringer samt refleksion, bliver timing af aktiviteten ift. den unges egen vurdering af sin valgproces mindre vigtig. Det kan således være hensigtsmæssigt at have fokus på, at aktiviteterne skal bidrage til de unges brede karrierelæring, frem for at have fokus på, at aktiviteterne skal bidrage til uddannelsesvalg.

I forberedelse og bearbejdning af aktiviteter kan der ligeledes arbejdes med at knytte aktiviteterne i PoP's sammen med temaer i undervisningen. Temaer man er optaget af i undervisningen, fx cellers opbygning, cellulære processer og enzymer i biologi, kan forbindes til de arbejdsprocesser, der finder sted på et mejeri som eleverne besøger og samarbejder med.

Det kan være en udfordring at finde gode spørgsmål, som understøtter en bred karrierelæring som erstatning for spørgsmål som retter sig mod uddannelsesvalget – som erstatning for spørgsmål som 'Var det så noget for dig?' eller 'Fandt du ud af, om det er den retning, du vil gå?' – også selvom man er optaget af at understøtte unges karrierelæring. Det er ikke så nemt som det lyder! Det kan kræve en indsats sammen med de unge og/eller med kolleger at udvikle spørgsmål, der åbner for nysgerrighed og undersøgelse og som ikke primært knytter sig til et uddannelsesvalg.

Her kan hentes inspiration i Tomms model over spørgsmålstyper med fokus på de undersøgende, udforskende og reflekterende spørgsmål. I hæftet På vej mod karrierekompetence har vi arbejdet med at udvikle karrierelæringsorienterede spørgsmål, som kan inspirere lærere og vejledere i arbejdet med forberedelse og bearbejdning af karrierelæringsaktiviteter, fx praktik, uddannelses- og virksomhedsbesøg.

Virksomheders (og uddannelsesinstitutioners) modtagelse af elever i et karrierelæringsperspektiv

I PoP's vil eleverne ofte besøge virksomheder og/eller uddannelsesinstitutioner. I den sammenhæng er det væsentligt at overveje, hvordan disse kan klædes på til at modtage eleverne med karrierelæring for øje. Dette kan fx dreje sig om at give virksomhederne ideer til, hvad de kan give eleverne indsigt i under besøget. Fx give eleverne indsigt i de arbejdsopgaver, som virksomheden varetager, hvilke jobfunktioner, der findes på virksomheden, hvordan arbejdsdagen og sammenhængen med den øvrige del af livet ser ud for forskellige medarbejdere, betydningen af et godt arbejdsmiljø, kollegers betydning, muligheder og traditioner for efteruddannelse, virksomhedens betydning for lokalområdet, mv.

De steder, som eleverne besøger, kan med fordel orienteres om, hvordan eleverne er forberedt til og har forberedt sig til besøget. Dette kan bl.a. bidrage som inspiration til virksomheden ift. hvad de kan bidrage med, ligesom det kan befordre et sammenhængende forløb for eleverne. Den gensidige forventningsafstemning som dialog om forberedelse og bearbejdning af besøget kan indgå i kan være befordrende for et mere forpligtende samarbejde.

Materiale til yderligere inspiration

Karrierefokus i gymnasiet – her præsenteres erfaringer med at understøtte karrierelæring i gymnasier i Region Hovedstaden, bl.a. konkrete undervisningsforløb, aktiviteter og samarbejde med studievalg: <http://www.karrierefokus-gym.dk/>

CEFU's model – Med afsæt i de erfaringer, der er gjort omkring karrierelæring i Region Hovedstaden og Bill Laws model, giver CEFU et bud på, hvordan et pædagogisk refleksionsredskab omkring karrierelæring kan se ud: http://www.karrierefokus-gym.dk/sites/default/files/pjece_om_karrierelaering.pdf

Videoer om karrierelæring fra Udsyn i udskolingen – I tre korte videoer introduceres til karrierelæring og til, hvordan man kan arbejde med dette som hhv. lærer, forælder og skoleledelse. Find desuden bogen *Udsyn i udskolingen* og diverse artikler om karrierelæring gratis: <https://vpt.dk/udsyn-i-udskolingen>

Hæftet bygger på disse centrale referencer

Her kan du læse om perspektiver på career education som en frigørende praksis.

Hooley, T. (2015). *Emancipate yourselves from mental slavery. Self-actualisation, social justice and the politics of career education*. Præsenteret ved Tristram Hooley's inaugural professorial lecture, Derby, UK.

Hentet fra <http://derby.openrepository.com/derby/bitstream/10545/579895/1/Hooley+-+Emancipate+Yourselves+from+Mental+Slavery.pdf>

Her kan du finde præsentationer af centrale teorier om karriere og karrierelæring

Højdal, L., & Poulsen, L. (2007). *Karrierevalg. Teorier om valg og valgprocesser* (1. udg.). Studie og Erhverv.

Her kan du læse om erfaringer med og inspiration til at arbejde med karrierelæring i skolen og i samarbejde med eksterne parter.

Poulsen, B. K., Thomsen, R., Buhl, R., & Hagemayer, I. A. (2016). *Udsyn i udskolingen*. KL og Danmarks Lærerforening.

Hentet fra <http://vpt.dk/sites/default/files/2016-09/Bog%20om%20Udsyn%20i%20Udskolingen.pdf>

Her kan du læse mere om definitioner af centrale begreber, om unges deltagelse i vejledning og om perspektivskiftet fra valg til læring.

Hooley, T. (2013). *Career development in Canada*. Derby: International Centre for Guidance Studies.

Hornstrup, C. & Storch, J. (2001). *Samtalernes teoretiske bagland*. København: Attractor.

Skovhus, R. B. (2018). *Vejledning - valg og læring*. Aarhus: Trykværket.

Skovhus, R.B. (2020). Rammesætning, forberedelse og bearbejdning af vejledningsaktiviteter.

I Vejledningsdidaktik. Frederiksberg: Frydenlund.

Her kan du læse om forskellige perspektiver på, hvordan karrierekompetence kan defineres og udvikles.

Thomsen, R. (2014). *Karrierekompetence og vejledning i et nordisk perspektiv - Karrierevalg og karrierelæring* (Concept note). Oslo: NVL & ELGPN.

Her kan du læse om potentialerne i at arbejde med unges fællesskaber i karrierelæring.

Thomsen, R., Skovhus, R. B., & Buhl, R. (2013). *At vejlede i fællesskaber og grupper*. Valby: Schultz.

Karrierelæring i HF

Inspirationsmateriale udviklet i Region Midt-projektet ”Mind the Gap”